

De Syv Sogne



Medlemsblad for Lokalhistorisk Forening
for Helsinge og Omegn

Annisse – Helsinge – Mårum – Ramløse – Tibirke – Valby – Vejby

December 2022



Foto fra Forenings byvandring omkring Helsinge Station og Østergade den 18. september 2022. (Foto: Erik Larsen)

Hermed indkaldes til Generalforsamling i Lokalhistorisk Forening for Helsingø og Omegn

Lørdag den 28. januar 2023 kl. 14.00 i Helsingøhallerne, Idrætsvej 21, Helsingø

Dagsorden:

1. Valg af dirigent
2. Beretning om foreningens virksomhed 2022
3. Forelæggelse af det reviderede regnskab for 2022
4. Fastsættelse af kontingent for 2024
5. Indkomne forslag (skal være formanden i hænde senest 5 hverdage før generalforsamlingen)
6. Valg af bestyrelsesmedlemmer for 2 år – på valg er: Aase Bomholdt, Willy Larsen, Poul Erik Thomsen. (Alle villig til genvalg)
7. Valg af 2 suppleanter til Bestyrelsen
8. Valg af 1 revisor og 1 revisorsuppleant
9. Eventuelt

Kontingent for 2023 er fastsat til kr. 150,00, bedes indbetalt senest i januar måned 2023 til Reg.nummer: 1551, Konto-nummer: 10160464 eller indbetalingskort Kodeart: 01 + 10160464

Nye medlemmer: Bliv medlem af Lokalhistorisk forening for Helsingø og Omegn og modtag 3 medlemsblade pr. år samt årbogen "Alle tiders Nordsjælland." Kontingent: Kr.150 for enkelt medlem, kr.150 for ægtefæller/samlever i samme husstand. Se kontaktinformation på bladets bagside.

Spare- og Lånekassen for Kronborg vestre Birk:

Skrevet af Erik Larsen, februar 2022

Baggrund for sparekasser:

Ideen om sparekasser stammer fra Frankrig, og den første sparekasse i Danmark blev oprettet omkring 1810. I 1862 nåede ideen også til Helsingø, og den første sparekasse i Helsingø var "Spare- og Lånekassen for Kronborg vestre Birk". Til daglig blev den i befolkningen omtalt som "Helsingø Sparekasse", i det følgende kaldet "sparekassen".

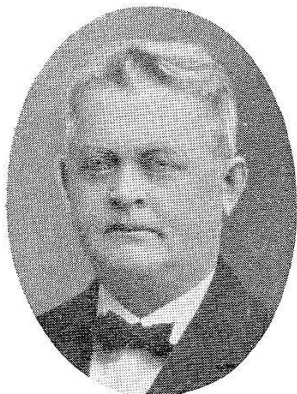
I Helsingø åbnede sparekassen sin forretning den 3. februar 1862, efter 3 gange at have indrykket en annonce i Frederiksborg Amtstidende med følgende tekst:

Spare- og Laanekassen for Kronborg vestre Birk

er nu trådt i Virksomhed og modtager Indskud i og skeer Udbetalinger af samme den første Mandag i hver Maaned om formiddagen kl. 10 paa Tinghuset i Helsingø. De der maatte attraae laan af bemeldte Kasse, ville derom indgive Begjæringer, ledsagede af fornødne Oplysninger, til den ved Kassen ansatte Bogholder, Fuldmægtig Jansen i Helsingø. Den 1. ste Indskuds dag bliver den 3. Februar førstkomende

Direktionen for Spare- og Laanekassen for Kronborg vestre Birk

Sparekassen kunne i 1937 fejre sit 75-års jubilæum, og i den anledning blev der udgivet en bog, skrevet af P. Dahlmann Klausen. Alle oplysninger i nærværende for-



Lærer P. Dahlmann Klausen
Foto Indskænnet fra bogen

tælling er hentet i denne bog. Forfatteren var førstelærer på Høbjerg Skole. Han blev i 1918 valgt som revisor for sparekassen, og han fungerede også som revisor ved aflæggelse af regnskabet i 1936.

Første direktion i Helsingø:

Den 20. december 1861 blev sparekassens første vedtægter underskrevet af den første direktion, som bestod af nogle af byens og omegnens driftige mænd:

Peter L. Peterson
*Justitsråd og Birke-
dommer for Kronborg
vestre Birk*

Carl G. la Cour
*Distriktsprovst og sog-
nepræst i Helsingø*

N. J. Rundin
*cand. phil
Ejer af Helsingø Kro
m.m.*

Wilhelm N. Lund
*Ejer af Annissegård
Medlem af Sogneråd
og Amtsråd*

Niels Olsen
*Gårdmand i Tidsvilde
og Sognefoged
Ejer af Fogedgården*

Jens Rasmussen
*Gårdmand i Høbjerg
og Sogneforstander
Ejer af Limkjærgård*

Hans Madsen
Gårdmand i Helsinge
Ejer af Landagergård

Lars Andersen
Gårdmand i Valby og
Sognefoged

Hans Svendsen
Gårdmand i Holt

Christopher Georg
Jacobi Mentz
Kammerråd og Land-
væsenscommissair i
Gilleleje

Jens Nielsen
Gårdmand i Vejby og
Sognefoged - Danne-
brogsmænd

Jens Nielsen
Ejer af Petershvile,
Rigsdagsmand og
Landvæsenscommissair

Direktion og formand:

Ifølge vedtægternes § 13 skal sparekassen styres af en direktion bestående af mindst 7 medlemmer, men som det fremgår ovenfor, har man valgt 12 direktionsmedlemmer. Birke-dommeren i Kronborg vestre Birk, Peter Lauritz Peterson fungerede som den første formand for direktionen og som hovedkasserer. Han forsætter i begge stillinger til sin død i 1877, hvor Birkefuldmægtig Jansen overtager formandsposten.

Peter Lauritz Peterson var kommet til Helsinge som Birke-dommer i 1859, ejede og drev gården "Kongensgave". I 1870 blev han Ridder af Dannebrog.

Første åbningsdag, kontor og bogholder:

Som annonceret var første åbningsdag den 3. februar 1862, og kontorstedet er på Tinghuset i Helsinge. Ifølge vedtægterne skal der være ansat en bogholder, og i annoncen skrives, at denne bogholder er Fuldmægtig Jansen. Jansen er i forvejen ansat som Birkefuldmægtig hos

Birkedommeren, og har derfor let ved at passe sparekassen i dens korte åbningstid. Fuldmægtig H.H. Jansen blev ved Birkedommeren Petersons død i 1877 ny formand for sparekassens direktion, og ny bogholder blev *exam. juris* Lorentzen.

På åbningsdagen den 3. februar 1862 indsatte 18 indskydere 1069 Rigsdalere (Rdl) og 5 Skilling. Mindste indskud er fastlagt til 1 Rdl. Selv om det ikke er tilladt at oplyse om indskydere og sparekassekunders forhold, er det på en eller anden måde kommet frem, at det første indskud var 10 Rdl., som blev indsat af gårdmand Hans Christoffersen, Laugø. (*Info: 1 Rigsdaler blev i 1875 ombyttet til 2 kroner.*)

Medlem af den første direktion, gårdmand Hans Madsen, Helsingø, indskød det største beløb, 600 Rdl.

En måned efter sparekassens åbning foretog man det første udlån, og i første regnskabsår blev der i alt bevilliget 134 lån.

Ingen af medlemmerne af direktionen, formand eller bogholderen modtog i begyndelsen vederlag for deres indsats. Senere fik bogholderen et vederlag samt provision for udarbejdelse af lånedokumenter, og direktionsmedlemmerne blev tilkendt mødediæter, "*for hver mødedag erholder han fra kr. 3,00 til kr. 6,00*".

Fuldmægtig H. H. Jansen:

Jansen var *exam. juris* og fungerede som sparekassens bogholder fra 1862 til november 1877, derefter fortsatte han som direktør indtil 1884, hvor han afgik ved døden.

Ved hans død var han også formand for Helsing-Valby Sogneråd. Jansen var ugift og en meget arbejdsom person. Det viste sig senere, at hans arbejde, både i kommunen og i sparekassen, var præget af manglende overblik. Rygtet sagde dengang, at hvis en mand bad om kvittering for en indbetaling, kunne Jansen svare: *"Her har vi sgu ikke tid til at give kvittering"* og han har tydeligvis haft mere arbejde end han egentlig kunne overkomme.

Sparekassens revisor, Prokurator Langkilde, Hillerød, havde løbende gjort antegnelser i regnskabet, hvilket ikke altid blev besvaret af bogholder Jansen.

Da man i boet efter Jansen åbnede pengekassen, fandt man en kuvert, hvorpå der var skrevet "Sparekassen", og i den var der 81 kr. og 33 øre, hvilket udgjorde sparekassens samlede kontante beholdning.

Fra flere sider hævdes det, at Jansen ikke har haft bedrageriske hensigter, men blot har haft mere arbejde, end han kunne klare, samtidig med at han var blevet svækket af alderdom.

Sparekassen anmeldte i første omgang et krav på kr. 22.324,78 i Jansens dødsbo. Efter en grundig revision af regnskaberne fra 1877 til Jansens død, foretaget af Amtsstuefuldmægtig Schultz, Hillerød og Postmester Dohm, Helsing, blev der anmeldt et krav i Jansens bo på yderligere kr. 13.892,68, så det samlede krav nu er 36.217,46.

I december 1889, 5 år efter Jansens død blev det fra Skifteretten meddelt Sparekassen, at man ville opnå ca. 33 1/3

% i dividende af sit tilgodehavende. Året efter modtog man den forventede 33 1/3 % og modtog yderligere kr. 800.

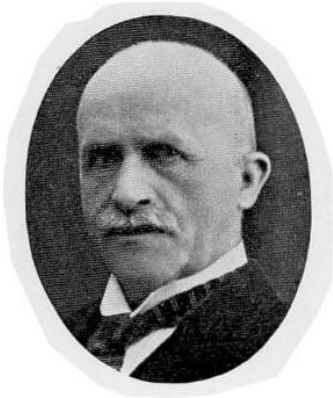
Efter Jansens død i 1877 blev Jens Nielsen, Petershvile, valgt som formand for et år, og som næstformand blev valgt Gårdejer, Sognefoged Anders Jensen, Kongensgave, Helsingø.

Andre steder i landet var andre sparekasser også udsat for manglende orden i regnskaberne, hvilket førte til en ny sparekasselov, der var trådt i kraft 1. januar 1881. Loven medførte ansættelse af Sparekasseinspektører, der var ansat direkte under Indenrigsministeriet. Inspektørerne kunne på stedet gennemgå regnskaberne, der skulle være gennemgået og underskrevet af 2 revisorer, der udpeges af Helsingø-Valby Sogneråd, og revisorerne måtte ikke være medlemmer af sparekassens bestyrelse.

Senere ledende direktører:

Proprietær Jens Nielsen: Petershvile, Landvæsenkommissær, Folketingsmedlem, medlem af sparekassens direktionen fra 1861 til 1884, herefter formand indtil oktober 1893, hvor han afgik ved døden.

Vilhelm Grønbech: Forpagter på Slettegård i Laugø, senere ejer af Pibe Møllegård. Grønbech var en tid formand for Helsingø-Valby Sogneråd, formand for sparekassen fra 1893 til sin død i 1901.



Sagfører H. Marius Nielsen:

Overtog Sagfører Dumreichers sagførervirksomhed i Helsingø, hvor han var fuldmægtig. Fungerede som bogholder for sparekassen fra 1889, og han blev direktør og formand i perioden 1902 til 1932.



Købmand Andreas Dohn:

Manufakturhandler i Helsingø, Østergade 22. Medlem af Helsingø-Valby Sogneråd 1903 til 1917, Formand for Helsingø Borgerforening, medlem af bestyrelsen for Helsingø Elektricitetsværk. Valgt til sparekassens bestyrelse i 1904, blev direktør og formand i 1932 efter Sagfører H. Marius Nielsen.



Jens Peter Petersen: Ejer af Grøn-
højgård, Høbjerg, indtil 1918, derefter
ejer af Fredlygård på Valbyvej i Hel-
singe. Han havde adskillige tillidspo-
ster, bl.a. medlem af Helsing-Valby
Sogneråd fra 1901 til 1907. Blev valgt
til sparekassens bestyrelse i 1901,
blev formand for Tilsynsrådet og i
1929 blev han kasserer og medlem af
sparekassens direktion. Han døde den 31. oktober 1936,
få måneder før sparekassens 75-års jubilæum den 3. fe-
bruar 1937. Til at efterfølge ham i direktionen og som kas-
serer valgtes Gårdejer Hans Andersen, Skærød, som indtil
1936 havde været medlem af Tilsynsrådet. Hans Ander-
sen er også medlem af sognerådet samt bestrider flere til-
lidsposter.

*Fortællingen om Sparekassen for Kronborg vestre Birk for-
sættes i næste udgave af "De syv Sogne."*

Hvor ikke andet er angivet, er foto scannet fra bogen "Spare- og Lånekassen
for Kronborg vestre Birk".

Kilder:

Bogen "Spare- og Lånekassen for Kronborg vestre Birk", af Førstelærer ved
Høbjerg Skole, P. Dahlmann Klausen
Arkiv.DK/Gribskov Arkiv.

Foreningen modtager gerne medlemmernes idéer eller op-
læg til historier til brug i bladet. Se kontaktinformation på bla-
dets bagside.

Jul på landet i gamle dage.

Af Aase Bomholdt

Jeg er født og opvokset på Rønnekildegård i Ramløse Bakker. Husstanden i 1940-50erne bestod af Far, Mor, 3 børn og Bedste (Farmor), samt en karl til hjælp i stalden og på marken og en ung pige til hjælp i huset. Bedste boede på aftægt i en lille lejlighed i den østlige ende af stuehuset og hun deltog i mangt og meget både til hverdag og fest. På gården havde vi heste, køer, grise og fjerkræ - høns, ænder, gæs og af og til kalkuner.

Hvornår var det "i gamle dage?" - det var den gang, posten dagligt blev bragt ud med cykelbud. De sidste dage før jul måtte postbuddet slæbe på en masse julekort.

De første forberedelser.

Første tegn på at julen nærmede sig var når grisen blev slagtet, alt blev anvendt. Der blev lavet blodpølse, hovedet kogt til sylte og der blev smeltet fedt, lavet leverpostej og medisterpølse. Af fedtegrever og indmad blev der lavet finker.

Noget af kødet skulle gennem kødhakkeren. En gang var det ved at gå galt for den unge pige, hun var så ivrig med at presse kødet ned i maskinen, at hendes fingre kom i klemme, godt for hende at maskinen ikke var elektrisk og hun fik, mig bekendt ikke varige men.

Det var før fryseren blev indført i private hjem, det kød der ikke skulle bruges i juledagene, blev pakket. Hver pakke forsynet med et nummer og lagt i en fryseboks på Skærød

Mejeri. I løbet af året blev kødet hentet hjem. Den kusk, der kørte mælken til og fra mejeriet, fik en kurv med og en seddel om hvilket nummer kød, der skulle hentes i fryseren.

Rengøring, bagning og julepynt.

Stuehuset var opvarmet med kakkellovne, der støvede meget. En af juleforberedelserne var en grundig rengøring, bl.a. skulle gardiner vaskes og stryges, gulvene skures og ferniseres og sølvtøjet pudses. Til første søndag i advent lavede mor adventskrans og juledekorationer, materialerne blev samlet i haven, kun lysene blev købt.

Mor og den unge pige bagte småkager hele året, men til jul blev sortimentet udvidet med jødekager, vaniljekranse, finsk brød, brune kager og pebernødder. Lillejuleaften kogte mor klejner og lavede konfekt, havregrynskugler, gulerodskonfekt, flødekarameller og marcipansnitter.

Udendørs var der også en del der skulle klares inden jul. Markarbejdet skulle være færdigt. Der skulle være tærsket og malet så meget korn, at der var skrå nok til grise og køer, samt valset havre til hestene i juledagene.

Juleindkøb i Helsingø

Når familien skulle i byen, på familiebesøg eller til Helsingø for at gøre indkøb, foregik det med hest og vogn, eller når der var sne med hest og kane. Det kunne godt være koldt, selv om vi var varmt klædt på og sad i en kørepose.

Først i december kørte familien på indkøbstur til Helsingø. Vi "parkerede" i Brugsens gård, hvor hestene kom ind i

stalden hos staldmester Chr. Christensen. Brugsforeningen, der dengang var beliggende i Vestergade, handlede med kolonial- isenkram- manufaktur- og grovvarer. Vinduer var pyntet med glimmer og legetøj, der var bl.a. en mekanisk nisse, som kunne nikke med hovedet. Efter beundring af Brugsens juleudsmykning gik turen videre i byen for at se flere julepyntede vinduer og gøre indkøb.

Juletræet med sin pynt.

Juletræet blev hentet hjem et par dage før jul, men først pyntet den 24. december. Juletræspynten gemtes fra år til år, men noget måtte fornyes. Vi lavede bl.a. flettede hjerter af glanspapir, kræmmerhuse, guirlander og stjerner af halmstrå.

Juleaften

Juleaften var vi kun Mor, Far, os tre børn og Bedste. Karlen og pigen fejrede juleaften med deres egne familier.

Menuen juleaften bestod af risengrød og and- eller flæskesteg. Tilbehøret var hvide og brune kartofler, rødkål og sovs. Sødt og surt hørte også til. Efter nogle år blev risengrøden ændret til ris ala'mande med kirsebærsovs. Når den dejlige julemad var spist, skulle der vaskes op. Medens Mor og Bedste tog sig af opvasken, gik vi børn med Far i stalden med en skål risengrød med smørklat til nissen og samtidig fik hestene ekstra foder.

Endelig blev det tid til at åbne dørene til træet, der stod med al sin pynt i havestuen og funkede med de mange levende lys. Foruden den hjemmelavede julepynt var træet pyntet med lys, glaskugler, flag og fehår. Fehår var

min mor rigtig god til, hun kunne strække det så tyndt at det lignede spindelvæv og dækkede hele træet.

Alle tog hinanden i hånden og gik rundt om træet og sang de kendte julesalmer og sange. Sangene skulle dog helst ikke være for lange, for under træet lå julegaverne og ventede på at blive pakket ud.

Den gang var der ikke det store gaveræs, men der var altid et par gaver til hver. Fra Bedste var det som regel hjemmestrikkede sokker, vanter eller halstørklæde, rigtig dejlige gaver som vi havde glæde af resten af vinteren.

Juledag var hviledag, kun det nødvendigste arbejde i stalden blev gjort, ellers slappede man af og hyggede sig inden dørene, med kort- eller brætspil. Af og til kom der gæster eller vi besøgte familien.

Juletræ i Ramløse Forsamlingshuset.

En af julens store begivenheder var juletræet i forsamlingshuset fjerde Juledag. Det var foredragsforeningen, der stod for det praktiske. Alle festdeltagerne samledes i den "lille sal" hvor vi også afleverede overtøjet i garderoben, der befandt sig under balkonen. Her mødte vi mange af vores skolekammerater og deres forældre. Vi var alle i stiveste puds og med nykrøllet hår.

Der var trængsel i "lille sal", men endelig blev fløjdørene til "store sal" slået op, hvor det kæmpestore pyntede juletræ stod og strålede med levende lys. En forsanger stemte i med en sang med mange vers, for det tog sin tid, inden alle var kommet ind i kæden omkring træet.

Der blev sunget flere julesalmer og pastor Birch-Olsen holdt en juletale for børnene. Endelig kom så det spændende øjeblik, da døren ved scenen gik op og julenissen kom ind med en lille trækvogn fuld af godteposer til alle børnene. I posen var der som regel et æble, en appelsin, pebernødder og naturligvis slik.

Derefter blev der leget sangleje som "Tornerose", "Bjørnen sover", "Så går vi rundt om en enebærbusk", "Bro, bro Brille" og andre.

Nytårsaften spiste vi hos Bedste, det var altid kogt klipfisk med sennepssovs og sigtebrød med smør, rigtig lækkert. Nu var julen ved at være ovre, dog blev juletræet stående til Hellig tre Konger.



Ramløse mølle med sne og julebelysning (Foto: Aase Bomholt)



Bestyrelsen ønsker alle en glædelig jul samt et rigtig godt nytår.

Lokalhistorisk forening for Helsinge og Omegn

Formand: Poul Erik Lehmann Thomsen, Helsinge
Mail: info.lofoheom@gmail.com

Næstformand og Redaktør af medlemsbladet:
Willy Larsen, Helsinge – Mail: birkedal13@gmail.com

Kasserer: Finn Klitgaard, Ramløse – Tlf. 20 12 15 77
Mail: finn.klitgaard@adslhome.dk

Øvrige bestyrelsesmedlemmer:

Aase Bomholdt, Ramløse – Tlf. 61 26 26 38

Niels Andersen, Annisse – Tlf. 42 41 57 60

Eigil Pagter Møller, Laugø – Tlf. 20 95 04 66

Per Glørup Mortensen, Helsinge – Tlf. 29 11 44 80

Foreningens hjemmeside:

www.lokalhistorisk-helsinge-omegn.123hjemmeside.dk

Facebook: Lokalhistorisk Forening Helsinge Omegn