

De Syv Sogne



Medlemsblad for Lokalhistorisk Forening
for Helsingø og Omegn

Annisse – Helsingø – Mårumb – Ramløse – Tibirke – Valby – Vejby

August 2021



1946-Bårøilsgård, Nørrevangsvej - Æn af de udflyttede gårde fra Valby

(Foto: Sylvest Jensen/Det Kgl. Bibliotek)

Landsbyen Waldbye (Valby) – del 2:

Smed – Telefoncentral – Benzintank:



Smeden i Valby 1959 (Foto: Sylvest Jensen/Det Kgl. Bibliotek)

T-krydset ved Aggebovej 7/Aggebovej 9 og Valby Gade nr. 16 har været en aktiv plads som hjemsted for flere virksomheder:

Med 16 landbrugsejendomme i landsbysamfundet har der været behov for en smed, og på Aggebovej 7 har der i perioden fra 1910 til 1973 ligget en smedje. Huset ligger der stadig, men anvendes nu til privat beboelse.

Valby har også haft sin egen manuel betjente telefoncentral, oprettet i 1920. Da navnet "Valby" var brugt til en central i nærheden af København, blev centralen i landsbyen Valby døbt "Lundebjerg". Centralen blev indrettet i en privatbolig, og bestyreren af centralen skulle sørge for, at den altid var bemandedt.

Den sidste manuel betjente telefoncentral i Danmark lukkede i 1978. Da centralen Lundebjerg lukkede, havde den haft til huse



Modelfoto

på Aggebovej nr. 9 i mange år.

Hos Vognmand Gordon Nielsen på Valby Gade 16, hvor Valby Gade munder ud i Aggebovej, lå der indtil 1985 en Ora benzintank, som var oprettet ca. 1910.



1959-Bensintank Valby Gade 16 (Foto: Sylvest Jensen/Det Kgl. Bibliotek)

Foreningsliv i Valby:

I 1907 blev der stiftet en Husmandsforening i Valby, hvis medlemmer primært bestod af mindre jordbrugere, og formålet var at fremme medlemmernes interesser. Foreningen stod bag opstilling af kandidater til flere sognerådsvalg til Helsingør-Valby

Sogneråd, man foretog fælles indkøb af maskiner, som så kunne lejes og benyttes af medlemmerne. Foreningen fungerede også som en selskabelig forening. I 1969 var der kun 17 medlemmer af foreningen, og man enedes om at de skulle overflyttes til Helsingør Husmandsforening.

Gymnastik og idræt:

Siden 1911 har der eksisteret en gymnastikforening i Valby, og indtil ca. 1925 en boldklub.



Gymnastikhold fra Valby - Gunnar Pedersen stående yderst til højre.
Foto fra Gribskov Arkiv - ca. 1938

I 1935 begyndte nogle damer at spille håndbold på marken ved Stenbækgården, senere på Bremerlandsgården. I 1936 blev Valby Gymnastik- og Idrætsforening (Valby G & I) som vi kender den i dag, stiftet med læreren fra Valby Skole Gunner Pedersen både som formand og som leder af gymnastikholdet. I 1940

flyttede Gunner Pedersen til Højbjerg Skole, senere til Helsingørsk Skole, og Egil Nielsen blev ny formand.

I 1943 blev der lavet idrætsplads ved Valby Skole, og der var nu også kommet håndbold for herrer og atletik med i foreningen.

Foreningen eksisterer stadig i bedste velgående med ca. 120 medlemmer, og foruden håndbold, atletik og gymnastik har der gennem tiden også været mulighed for at dyrke badminton og tennis, og som før nævnt er idrætsanlægget flyttet ind til forsamlingshuset.

Ud over de nævnte foreninger har der i Valby også været en Syklub, hvor man mødtes hos hinanden og syede og sludrede, samt et Håndringerlaug til klokkeringning, og sidst men ikke mindst: Valby Bylaug.



Valby Håndboldherre 1941 (Foto fra Gribskov Arkiv)

På billedet ses: Egil Nielsen, Verner Knudsen, Poul Madsen, Aage Carlsen, Svend Jensen, Viggo Carlsen, Frede Petersen

Valby Bylaug:

I 1980 stiftede man Valby Bylaug. Laugets formål var at fremme forholdet mellem borgerne. Der var allerede fra starten stor tilslutning, og snart fik lauget mange opgaver at beskæftige sig med, herunder at forhandle på indbyggernes vegne over for kommunen i forbindelse med busforbindelse til og fra Valby og evt. bus ind gennem Valby, tilrettelægning af oprensning af Valby Gadekær, som også kaldes Salekæret, arrangere landsbydage, markeder og sociale arrangementer som gadekærsfest, rundridning til fastelavn, hvor man rider rundt til beboerne, og afslutter med tøndeslagning.

Galgebakken, Barakken, Salekilden:

Bakketoppen lige syd for Valby Kirke mod Helsingø benævnes som "Galgebakken", og man må formode, at den bærer dette navn af en bestemt grund.



Barakken 1959 (Foto: Sylvest Jensen/Det Kgl. Bibliotek)

På Aggebovej 14 – 16, matr.nr. 36 a og 36 b har Helsinge-Valby Kommune ejet huse til udlejning. Et af husene blev i folkemunde kaldt det ikke særlig smigrende navn "Barakken". På et tidspunkt i midten af 1950'erne har der i et af husene boet en familie med 10 børn. Barakken er nedrevet omkring 1975.

Der er i teksten ovenfor flere gange nævnt "Salekildevej". Vejen har fået sit navn efter Salekilden, der engang sprang der hvor Valby Gadekær nu ligger.

Skrevet af Erik Larsen, januar 2019

Kilder:

Wikipedia

Helsingebogen, af N. Th. Nielsen, Udgivet af Helsinge Borgerforening 1945

Danmarks Statistik, Statistikbanken

Bogen Lokalhistorie uden grænser, Festskrift for Anders Friedrichsen 1996

"Af Helsinge Kommunes Skolehistorie" af Lejf Degnbol 1996

Finnebørn i Danmark:

Under vinterkrigen i Finland under 2. verdenskrig var mange børn i fare, og der blev derfor evakueret mange børn til de andre nordiske lande, herunder også til Danmark.

Tallet for hvor mange børn der kom til Danmark er ukendt, idet de oprindelige dokumenter er blevet destrueret under krigen af hensyn til børnenes sikkerhed, men der regnes uofficielt med ca. 3.700 finske børn kom til Danmark. De blev fordelt over hele landet, hvor de kom i pleje hos private.

En del af dem kom til Helsinge, hvor de blev modtaget og fordelt til plejeforældre af Stationsleder Laurits Olsen fra Zonen samt fru Dyrlyge Blåkilde, som var formand for Danske Kvinders Beredskab (DKB).

Fru Dyrlæge Blåkildes søn, Ole Blåkilde, der stadig bor i Helsingør, kom til at gå i skole med nogle af de finske børn, og han har fortalt følgende historie:

Finnebørn i Helsingør:

Under 2. verdenskrig fik jeg tre finske legekammerater, Styrbjørn, der kun var 5 år, da han kom hertil, Påvo og Øjvind, som var brødre og som jeg kom til at gå i klasse med.

De kom alle tre hurtigt til at lære dansk, Styrbjørn lidt hakkende, han var jo kun 5 år. Han boede hos Tømrer Anton Hansen og hans hustru Anna. De var dengang pedelpar på Teknisk Skole i Nygade og jeg boede kun to huse derfra, så ham legede jeg en del med.



Foto fra min 7 års fødselsdag i juni 1942: Fra venstre er det: Lille finske Styrbjørn, Lise Lotte Andersen, Frede Andersen, min kusine Hildur, finske Øjvind, mig selv, min kusine Kirsten, Øjvinds storebror Påvo, Øjvind og Påvos storesøster Laila, og sidst min høje kusine Sonja

Brødrene Påvo og Øjvind boede ikke sammen, Påvo boede hos Slagtermester Oluf Nielsen, Østergade 1, og Øjvind boede hos Købmand Valdemar Petersen, også i Østergade, dér hvor nu V.P. Arkaden ligger, og samme sted boede deres 14-årige søster Laila også.

Min mor var formand for Danske Kvinders Beredskab i Helsingør, og i bestyrelsen var også Anna Hansen og Kristine Valdemar Petersen. Sammen med Zonens Redningskorps og Stationsleder i Helsingør Laurits Olsen havde DKB stået for modtagelsen og fordelingen af de finske børn, da de kom til Helsingør i 1941.

Der blev efterfølgende lavet forskellige arrangementer for børnene, jeg husker at jeg bl.a. var til tøndeslagning til fastelavn på det store loft over Købmand Valdemar Petersens forretning, og der blev taget nogle fotos nede i gården efterfølgende.



1.klasse på Helsingør Kommuneskole 1942

I april 1942 begyndte jeg i første klasse på Helsing Kommuneskole. For første gang var årgangen delt i en A og en B-klasse, og i efteråret 1942 blev klasserne fotograferet samlet sammen med vores lærere, Ruth Just-Nielsen og Gunnar Petersen.

I årgangen var der 6 finske drenge. Udover Påvo og Øjvind var der Stig, som boede hos Brugsuddeler Jensen, Rejo, som boede hos Brugsuddeler Wøidemann, Olavi, som boede hos Laurits Olsen, Zonen, og Kalle, som boede hos en familie i Nejlinge.

Jeg husker ikke deres afrejse, men i 2. klasse, sidst i 1942, blev børnene kaldt hjem til Finland, men af ukendte årsager kom Kalle dog aldrig hjem til Finland igen.

Jeg var kun 7-8 år gammel den gang, men efter min erindring adskilte de finske kammerater sig dengang ikke fra de andre danske kammerater. Jeg ville nok have bemærket det, hvis de indbyrdes talte finsk, men jeg husker kun, at de talte dansk.

Fortalt af Ole Blåkilde, Helsing

Byvandring i Helsing:

Foreningen indbyder til byvandring i Helsing

Søndag den 19. september 2021 kl. 14,00.

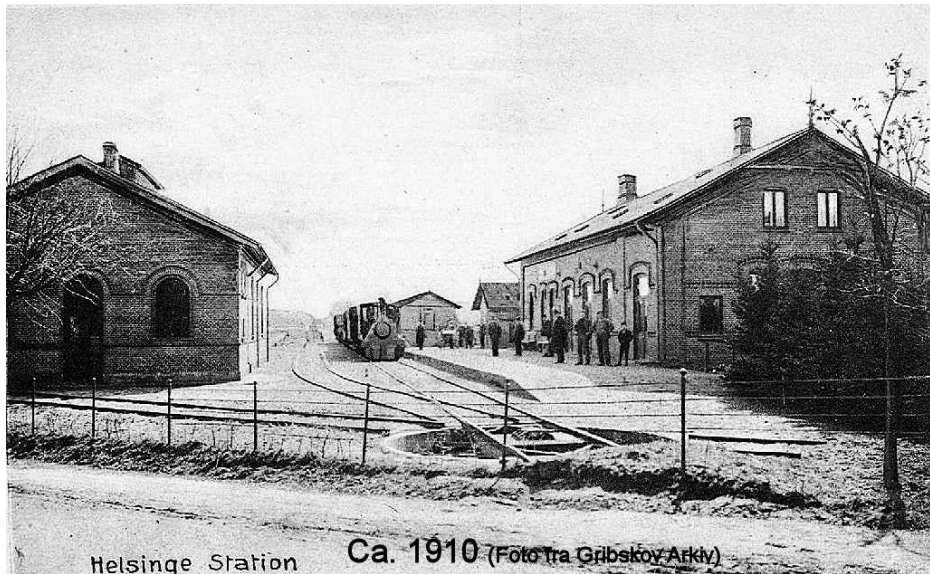
Mødested: Helsing Station

Willy Larsen fortæller om Borgerstien, Helsing Station samt bygninger og områderne heromkring. Varighed: ca. 1½ time.

Foreningen har anskaffet et nyt anlæg med mikrofon og transportabel højttaler, der vil blive afprøvet denne dag.

Deltagelse er gratis

Borgerstien ca. 1965 - Set fra skoven mod stationen
Foto fra Gribskov Arkiv



Helsingør Station Ca. 1910 (Foto fra Gribskov Arkiv)

Mindesmærker i De Syv Sogne:

Tibirke Sogn – Tisvilde By:

Skrevet af Erik Larsen – September 2018

Hans Nielsen, Fogedgården:



Foto: Erik Larsen

Indskriften på denne side:

1787 UD
SKIFTEDE
DENNE BYE



Foto: Erik Larsen

På denne side står:

1789
HANS NELSEN

Hvor Vejbyvej munder ud i Tisvilde Hovedgade findes i dag et stort grønt område, der tilhører Gribskov Kommune. På denne grund opførte Hans Nielsen sidst i 1700-tallet Fogedgården, som lå på dette sted, indtil den desværre brændte ned til grunden i 1958. På grunden står der i det ene hjørne en lille sten til minde om Hans Nielsen, som var både sognefoged og strandfoged, og

han fik derfor tilnavnet Foged-Hans. På denne sten er indskriften i modsætning til de fleste andre mindesten hugget ind i siderne.

Mere om Foged-Hans:

På hjørnet af Vejbyvej og Tisvilde Bygade, lige over for kommunens grønne område, står der et stengærde. I dette stengærde finder man også en lille mindesten for Hans Nielsen, eller Foged-Hans. På stenen er indhugget:

17 HNS 89



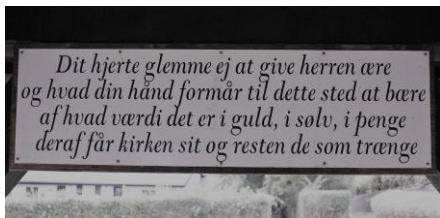
Foto: Erik Larsen

På billedet kan man se, at en ung kunstner i nyere tid også har villet være med til at hædre tidligere Foged Hans Nielsen. Den unge mand har dog ikke haft helt styr på forbogstaverne?

Kildeblokken:

På det samme grønne område og i samme hjørne som Hans Nielsens mindesten, står "Kildeblokken".

Helt frem til midten af 1800-tallet troede folk på, at vandet i Helene Kilde havde en helbredende virkning. Mange mennesker valfartede på "kilderejse" til kilden i Tisvilde, deraf kom navnet Kildevejen, som vi også kender i dag. Der blev holdt en del fester i løbet af året, og der opstod også kildemarkeder. Mange besøgende ville i taknemmelighed over deres helbredelse lægge en donation i Kildeblokken, og det blev til en del penge i årets løb.



Skrevet af Helsing-præsten Jørgen Friis

Kildeblokken var en stor pengekasse af solid konstruktion, forsynet med hængelås, som den stedlige provst forvaltede. Pengene anvendtes til kirken og til værdig trængende.



Kildeblokken i Tisvilde (Foto: Erik Larsen)

Saxild-Stenen – et privat minde:

I 1955 var Ingeniør Jørgen Saxild fra det verdenskendte selskab Kampsax ejer af det nedlagte Tisvildeleje Badehotel med tilhørende grunde. Af hensyn til at bevare udsigten ud over Kattegat forærede han to grunde til Vejby-Tibirke Kommune med den klausul, at jorden blev fredet og at der blev opstillet en mindesten for hans afdøde hustru Gudrun Saxild.

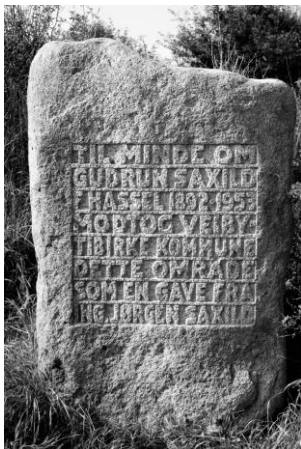


Foto: Erik Larsen

Kilder: "Mindesmærker i Nordsjælland" udgivet af Nordsjællands Museumsforening, redigeret af Anders Uhrskov

Bogen om Frederiksborg Amt, Jørgen Andersens Forlag

Slots- og Kulturstyrelsen: Monumenter og Nationale Mindesmærke

DR.dk samt Rostra.dk

På stenen står følgende tekst:

TIL MINDE OM GUDRUN
SAXILD F HASSEL 1892-
1953 MODTOG VEJBY-
TIBIRKE KOMMUNE
DETTE OMRÅDE SOM
EN GAVE FRA ING.
JØRGEN SAXILD

Foreningen modtager gerne mundtlige eller skriftlige indlæg om personer, bygninger eller hændelser og begivenheder i lokalområdet. Se kontaktinformation til bestyrelsesmedlemmerne på bagsiden.

Grundet COVID-19 har der være meget stille fra os i 2020 og 2021. Bestyrelsen har derfor besluttet at generalforsamling for 2019 og 2020 afholdes samlet den 29.januar 2022 kl. 14. Nærmere herom vil følge i decemberbladet.

Kontaktinformation:

Lokalhistorisk forening for Helsinge og Omegn.

Formand: Poul Erik Lehmann Thomsen

Mail: info.lofoheom@gamil.com

Kasserer: Finn Klitgaard – Tlf. 20 12 15 77 Mail:

finn.klitgaard@adslhome.dk

Redaktør: Willy Larsen – Mail: birkedal13@gmail.com

Hjemmeside:

www.lokalhistorisk-helsinge-omegn.123hjemmeside.dk

Facebook: Lokalhistorisk Forening Helsinge Omegn

Øvrige bestyrelsesmedlemmer:

Aase Bomholdt, Ramløse Tlf. 61 26 26 38

Niels Andersen, Annisse Tlf. 42 41 57 60

Egil Pagter Møller, Laugø Tlf. 20 95 04 66

Bestyrelsessuppleant: Per Mortensen