

De Syv Sogne



Medlemsblad for Lokalhistorisk Forening
for Helsingø og Omegn

Annisse – Helsingø – Mårum – Ramløse – Tibirke – Valby – Vejby

April 2021



Uglebrogård, én af de udflyttede gårde fra Valby.

Foto: Sylvest Jensen/Det Kgl. Bibliotek

Information fra foreningsformanden

V/Poul Erik Thomsen

Corona-restriktionerne har høj grad sat sine begrænsninger for foreningens aktiviteter såvel organisatoriske som medlemsrelaterede arrangementer. Dette gælder således også afholdelse af en ordinær generalforsamling, som vi efter vedtægterne skal afholde i januar kvartal og som traditionelt sker i januar.

I skrivende stund afventer vi fortsat ændringer i retning af, at vi kan beramme og afholde en generalforsamling.

Vi havde i marts planlagt et aftenarrangement i Annisse Forsamlingshus med indhold om det gamle Annisse, men som måtte aflyses. Indholdet i arrangementet er lagt på lager, og så snart gældende restriktioner igen gør det muligt, vil vi få aftenarrangementet i Annisse genberammet.

I september blev der afholdt en aften-byvandring i Annisse med ca. 15 deltagere.

Det var senere planen at afholde et tilsvarende byvandingsarrangement i Helsingør, men af hensyn til de da igen skærpede forsamlingsregler og opfordring til at undgå for megen social kontakt, blev dette arrangement lagt i mølpose.

For at øge mulighederne for effektiv formidling i vores arrangementer har bestyrelsen indkøbt et transportabelt højtaleranlæg, der kan anvendes såvel på indbygget batteri som fra forsyningsnettet. Dette betyder, at vi såvel i lokaler og ved

byvandring er nu lydmæssigt kan tilbyde deltagerne en god oplevelse af arrangementerne.

På vores opfordring er der indgået et projektsamarbejde mellem Gribskov Arkiv, Gilleleje og Omegns Museumsforening, Græsted Lokalhistoriske Forening og vores egen forening om, hvorledes elektricitetsforsyningen oprindeligt blev udbredt i Holbo Herred.

Lokalt i vores område har vi fået god opbakning fra personer, der besidder viden og kan bidrage med oplysninger til projektet, ligesom Gribskov Arkiv har protokoller og avisudklip fra selskabet Strø-Holbo Herreders Elektricitetsforsyning.

De to andre foreninger bidrager med historiske oplysninger fra deres egne områder, og der er blevet gennemført interview med pensionerede elinstallatører samt deres efterlevende, ligesom der er beskrivelser om et el-vandkraftværk på Esrum Møllegård.

I første omgang er der tale om indsamling og dermed berigelse af arkivets historiske beholdning, men derudover er der i samarbejdet forskellige tanker om et fælles udkomme, hvilket forestår afklaring. Vores egen forening har 3 personer i gang med på arkivet at læse protokoller fra det nu nedlagte Andelsselskab Strø-Holbo Herreders Elektricitetsforsyning, og det er en meget spændende opgave at deltage i. Målet er at præsentere et færdigt produkt den 21. marts 2022, der er 100-årsdagen for stiftelse af Strø-Holbo Herreders Elektricitetsforsyning.

Landsbyen "Waldbye" (Skrevet af Erik Larsen januar 2019)

Ved folketællingen i 1855 kan man se, at det vi i dag kender som landsbyen Valby pr. Helsingø tidligere blev kaldt "Waldbye" og at byen hører til "Blidstrup Skoledistrikt".

Indtil landbrugsreformen i 1788 lå 15 af Valbys store gårde inde omkring Valbys gadekær og i nærheden af kirken, men da landbrugsreformen krævede at nogle gårde skulle flyttes ud af landsbysamfundet og nogle kunne blive liggende, måtte der foretages en fordeling.

5 gårde blev udvalgt til at blive i byen, 2 gårde fik lov til at blive i byen ved en lodtrækning, 3 gårde blev flyttet ud ved lodtrækning, medens 5 gårde blev tvangsflyttet. To af gårdene blev flyttet langt væk, Tornegård til det vi i dag kender som Tornegårdsvej, og Uglebrogård til det vi i dag kender som Uglebrovej. De blev dog begge tilstået en form for kompensation:

Tornegården: Fordi den blev anset for at være den svagest og trængte til hjælp blev den tilkendt 12 læs gødning fra hver af de 7 gårde, der blev i byen, og det skulle leveres på Tornegård.

Uglebrogård blev tilkendt 3 års skatte- og hoverifrihed fordi den lå langt fra byen og for "dens øvrige beskaffenhed".

Indbyggerantal i Valby Sogn iflg. Helsingø-Bogen:

1850: 630

1880: 805

1940: 687

2018: 564 iflg. Statistik-banken

Valby Skole

Under kong Frederik den 4. blev der mellem 1721 og 1727 oprettet de såkaldte Rytterskoler over hele landet, og en af dem blev oprettet i Valby på Salekildevej 16. Den forsatte som

Rytterskole indtil 1912, bygningen findes stadig og anvendes til privatbolig.



1956: Salekildevej 16 - Den tidligere Rytterskole

(Foto: Sylvest Jensen/Det Kgl. Bibliotek)

1909 fremsendte et udvalg, nedsat af sognerådet, et forslag til ny skoleplan til Helsing-Valby Sogneråd, hvori punkt 3 lyder således:

En ny Valby Skole opføres ved eller i nærheden af Overdrevsvejen med 3 klasseværelser, gymnastiksal og bolig til 2 lærere og 1 lærerinde.

Planen blev sat i værk i 1911, med den ændring at der også skulle laves et sløjdlokal. Skolen i Bannebjerg blev nedlagt, hvorefter man regnede med 117 børn i Valby distrikt, inklusiv

børn fra Sletelte og Hemmingstrup. Skolen blev bygget på Aggebovej 34 i 1912, byggeomkostningerne beløb sig til kr. 42.152. Skolen fungerede til 1959, hvorefter eleverne blev flyttet til Helsing Skole. Bygningerne på Aggebovej blev herefter først til Nordsjællands Ungdomsskole, senere til Nordsjællands Efterskole, og den fungerer nu som kristen efterskole.

Pogeskolen:

Omkring 1880 blev der på Salekildevej 20 oprettet en Pogeskole for elever fra 6 til 9 år. Skolen blev oprettet efter henvendelse fra en række beboere, der tilbød at betale kr. 200 årligt i 5 år som tilskud til skolen. Pogeskolen lukkede i 1903, og Salekildevej 20 anvendes fra 1903 til 1909 som forsamlingshus. Bygningen blev senere til en købmandsbutik, og i dag anvendes den til privatbolig.

Forsamlingshuset:

Fra 1903 til 1909 lå Valby Forsamlingshus som nævnt på Salekildevej 20 i den tidligere Pogeskole. Huset blev købt af Helsing-Valby Sogneråd for kr. 2.300. I 1909 blev huset for lille til forsamlingshus, og det blev solgt for kr. 2.500. Der blev stiftet et interessentskab med ca. 20 interessenter, som hver må være garant kr. 125,00, og der blev købt jord på Aggebovej 6, et forsamlingshus blev opført, og det ligger stadig på denne adresse, dog i større og forbedret udgave.

Forsamlingshuset har i årenes løb lagt hus til mange forskellige aktiviteter: Udlejning til danselærer, missionsforening, private fester, gymnastikforening, foredragsforening, husmandsforening, afholdelse af høstfest og tombola, bal, undervisning i folkedans, dilettant, juletræsfest, badminton, fastelavnsfest, ande- og bankospil. Senere har huset også skaffet penge ved at udleje stole, borde, bænke, kopper mv.

I løbet af tiden er der også sket en del forbedringer på huset, bl.a. toiletforhold. I 1965 blev en større ombygning påbegyndt, en stor del af arbejdet blev udført af byens indbyggere som frivilligt arbejde, hvilket gav anledning til, at der i 1966 kunne holdes en stor fest i forbindelse med husets genindvielse, hvortil der blev skrevet en lejlighedssang, der nævner en del af de frivillige i teksten.



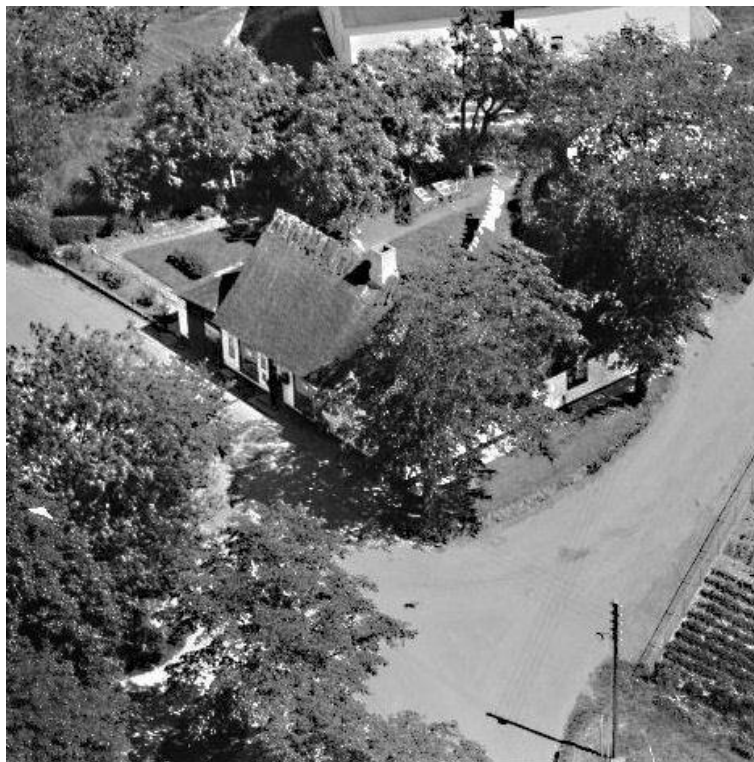
Forsamlingshuset 1956 (Foto: Sylvest Jensen/Det Kgl. Bibliotek)

Valby Idrætsanlæg har i mange år ligget ved siden af Valby Skole på Aggebovej 34, men i 1971 blev det besluttet at flytte idrætspladsen ind ved siden af forsamlingshuset, samtidig med at der skulle opføres en tilbygning på 59 m² med omklædning og bad. Med tilskud fra kommunen blev der skaffet økonomi til dette,

og det blev igangsat i 1973. Der bliver oprettet både en håndboldbane og i 1978 en tennisbane.

Den daglige drift af forsamlingshuset har i mange år været overdraget til en bestyrer eller et bestyrerpar. Efter lang tid med stabile bestyrer har man en uheldig oplevelse med en ny bestyrer, og siden 1986 har bestyrelsen selv stået for den daglige drift af forsamlingshuset, og som i mange andre små samfund oplever man også i Valby en stor opbakning omkring fælles projekter som f.eks. drift af et forsamlingshus.

Købmandsbutikker:



1959: Købmandsbutikken Salekildevej/Løgelandsvej
Foto: Sylvest Jensen/Det Kgl. Bibliotek

Allerede i 1857 ved indførelse af næringsloven blev der givet tilladelse til brændevinshandel i Valby, og man må formode at der allerede dengang er oprettet en høkerbutik i Valby. Der har i mange år eksisteret to købmandsbutikker, en på Løgelandsvej 3 tæt på kirken, og en på Salekildevej 20, tæt på det nuværende forsamlingshus.

Salekildevej 20 var som ovenfor nævnt tidligere pøgeskole og forsamlingshus, men da forsamlingshuset i 1909 blev solgt, var det købmanden fra Dønnevælde, der overtog bygningen for kr. 2.500. I alt har der siden 1909 været 8 indehavere af købmandsbutikken på Salekildevej 20, den sidste ejer overtog forretningen i 1949 og lukkede efter knap 50 års drift.

Forretningen på Løgelandsvej er startet før 1908, men denne er ligesom de fleste andre købmænd i landsbyerne nu også lukket. Bygningen har været anvendt til antikhandel under navnet "Antikhjørnet", men anvendes nu til privat beboelse.

Læs mere om Valby i næste udgave af "De Syv Sogne"

Kilder:
Wikipedia
Helsingebogen, af N. Th. Nielsen, Udgivet af Helsingøer Borgerforening 1945
Danmarks Statistik, Statistikbanken
Udskiftningen af Valby By 1788, af Poul Sigsgaard, Valby Bylaug

Nye medlemmer:

Man kan være medlem som enkeltperson eller ægtepar/samlever fra samme husstand.

I begge tilfælde er kontingentet årligt kr. 150. Se kontaktinformation på bagsiden, eller send en mail til info.lofoheom@gmail.com med angivelse af:

Navn, adresse og gerne mailadresse.

Bankoverførsel Reg.nr. 1551 Kontonr. 10160464 Anfør medlemsnavn

Indbetalingskort Kodeart +01 Kontonr. 10160464 Anfør medlemsnavn

Skoledreng i Helsinge i 1940'erne:

Fortalt af Ole Blåkilde, hvis far var dyrlæge i Helsinge

I april 1942 begyndte jeg skolegangen i 1. klasse på Helsinge Skole i Skolegade. Dette for at give læseren en tidsmæssig placering af denne fortælling.

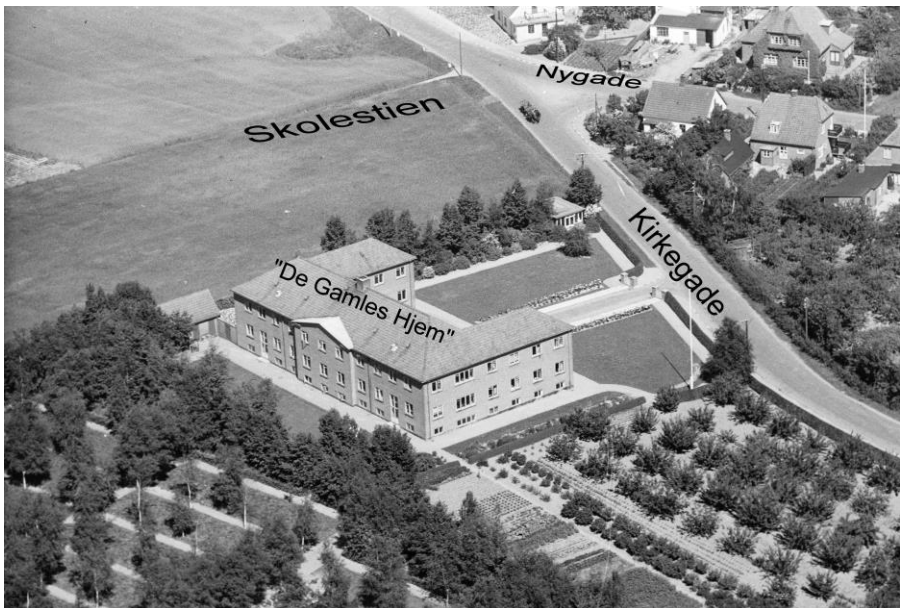
Fra Nygade, hvor vi boede i nr. 27, gik man ad skolestien, som gik gennem præstegårdsforpagterens marker over til Skolegade. Stien begyndte, hvor Nygade og Kirkegade mødtes. Stien var grusbelagt. Man kunne cykle på den, men vi skolebørn, som boede i Helsinge by, måtte ikke cykle til skole. Der var ikke cykelstativer nok på skolen til alle, som gerne ville cykle. Altså måtte vi gå til fods.



Helsinge Skole 1956 (Foto: Sylvest Jensen/Det Kgl. Bibliotek)

Præstegårdsforpagterens marker gik hen til De gamles Hjem og kirkegården til den ene side og til den anden side lå nogle statshusmandssteder, hvor Georg Rasmussen og andre, til sidst Søderberg i Birkely, boede. Stien gik jævnt med et bakkedrag omkring midten, så som barn kunne man dengang ikke se skolen fra stiens begyndelse.

Præstegårdsforpagteren hed, så vidt jeg husker, Aagreen. Han havde kvier eller køer gående i tøjrsdrag på græsmarken op til skolestien. Jeg havde fundet ud af, at man ved at give et sæt kunne skræmme en ko hen i den anden ende af tøjrsdraget. Men det havde Aagreen set, så han kaldte: "Ole, det må du ikke!", og han forklarede vist også hvorfor, så det holdt jeg op med. Efter min erindring var han ikke vred på mig.



De Gamles Hjem med Præstegårdssjorden og skolestien
Foto: Sylvest Jensen/Det Kgl. Bibliotek

Den langt senere anlagte Nordre Parkvej løber parallelt, men meget forskudt i forhold til den nu forsvundne skolesti. Da jeg begyndte i skolen i 1942 var der marker hele vejen rundt om skolestien fra Nygade/Kirkegade og over til Skolegade.

Skolebørnene fra Nejlunge kom også tit gående den vej. De drejede ned gennem Vinkelvej til Nygade og ved dens slutning ad skolestien, så der var altid nogen at følges med.

Da jeg var færdig med 1.klasse, flyttede mine forældre fra Nygade til Frederiksborgvej. Jeg tudbrølede, da jeg fik det at vide, men man vænnede sig jo til det nye sted og nye legekammerater. Nu var skolevejen ad Vestergade til Skolegade. Vi sagde nu aldrig Vestergade, men altid Hovedgaden om både Øster- og Vestergade. Nu blev jeg jo ældre, så det var fristende at cykle i skole, især hvis man var sent på den. Men lærerinde frk. Elisabeth Hansen, som dengang boede overfor nu NAG, dengang Brugsen, gik hver dag ad Skolegade til og fra skole. Hun var en person, som vågede nidkært over alle de forseelser, som drenge kunne blive skyld i, og påtalte alt, så ve, hvis hun så, at drenge, som boende i byen, cyklede i skole. Hun brød sig tilsyneladende slet ikke meget om drenge og favoriserede piger.

Min klasselærer, frk. Ruth Just Nielsen, rejste fra Helsingør til jul i 1943, da vi gik i 2. klasse, hun skulle vist giftes. Så fik vi en vikar, en – i vore øjne - ældre dame fra Gilleleje vist ved navn fru Fabricius.

Jeg havde let ved skolen, bortset fra at min motorik var dårlig med en dårlig håndskrift som følge. Lærer Westh, min klasselærer fra 3. klasse, sagde senere, at det lignede Atlanterhavet i stormvejr.

Da vi kom til 3. klasse var fem af de seks finske drenge i klassen sendt hjem til Finland. De var kommet her, da Finland gik med Nazityskland i krig mod Sovjet for at vinde tilbage, hvad de havde tabt til Sovjet i 1940.

Vi havde i 1. og 2. klasse været delt i to parallelklasser, men nu blev vi slået sammen i en 3. klasse og fik lærer Poul Westh som klasselærer.

Ham kom jeg til at holde meget af, selv om han var en hidsigprop, der gav lussinger, også til mig. Hans styrke var, at han samtalede med os børn om, hvad der lå ham på sinde, og at han var en god fortæller og kunne ramme vores plan. De andre lærere, jeg havde, magtede ikke at give noget af sig selv på samme måde.

Min mor og far ville have, at jeg skulle til optagelsesprøve til 1. mellemskoleklasse på statsskolen i Hillerød. Det var i 5. klasse. Jeg kom så ind på statsskolen og blev på den måde revet ud af mit miljø her i Helsingør. Jeg mistede det meste af kontakten med de fleste af tidligere kammerater, som dels fortsatte i Helsingør skole, dels kom på Helsingør private Realskole. Jeg var genert af mig og dårlig til gymnastik og fodbold. Så jeg gik ikke til sådan noget i Helsingør og heller ikke til dans og var ikke med i FDF. I stedet holdt jeg mig til det trygge, kammeraterne hjemme omkring. Dengang havde alle voksne deres arbejde her, så man så, hvordan ting blev gjort. og ting blev lavet. En erfaring nutidens børn desværre næppe får. Og vi børn færdedes også alle vegne - på grønjord, marker, enge, fladvand, på is, i sne, moser og skov og blandt alle slags dyr og fugle og planter, oplevelser og erfaringer, jeg heller ikke tror, senere tiders børn i Helsingør har fået og får. **Ole Blåkilde - en gammel Helsingør-dreng**

Det krævede sin mand at være Sognefoged.

Skrevet august 2020 af Finn Klitgaard.

Hver by har sin heks og hvert sogn sine trolde synger, vi i Midsommervisen. Hvert sogn havde indtil 1972/73 også sin sognefoged. Enkelte danske øer har deres endnu.

Tilbage i Middelalderen sikrede staten sig nogle udvalgte mænd til at være Politi- og Retsmyndighed i landdistrikterne, de såkaldte Sandemænd. (En person man kan stole på).

Men først ved Forordning om Sognefogeders Beskikkelse af 11.november 1791 blev praksis den samme i hele landet.

En sognefoged var et offentligt ombud, hvor der var mange pligter og opgaver. Det var Amtmanden, der i hvert sogn skulle beskikke en sognefoged, og beskikkelsen blev oplyst fra Prædikestolen til almuens underretning.

Sognefogeden skulle være en af de skikkeligste, redeligste og mest kyndige mænd blandt sognets almue. Jobbet var ulønnet, men de var fritaget for Kongekørsel, indkvartering, for arbejde ved vej, kirker og deslige. De var fritaget for bropenge og diverse ekstraskatter, men fik lidt indtægt ved salærer ved tvangsauktioner m.m.

Sognefogeden var den lokale politimyndighed. Han var tillige Vurderings- Taksations- og Skønsmand. Han skulle føre tilsyn med grøfter, broer og vejarbejde.

I følge Overdådighedsanordningen af 1793 skulle Sognefogeden have indseende med at der til Bondebryllupper ikke måtte være mere end 32 personer af begge køn, og der måtte ikke være mere end 4 retter mad. Der måtte ikke skænkes vin og kaffe, og gildet måtte ikke vare mere end én dag. Det samme gjaldt for

barnedåb, begravelser og barselsgilder. Han skulle også have indseende med, at bondestanden ikke klæder sig i andet end hjemmegjort tøj, dog må kvinderne have en silkehue samt trøje og mændene en trøje i kamtøj (vævet tøj).

”Forseer nogen sig herimod, angiver Sognefogeden straks til Herreds- og Kirkefogeden til straf undgældelse efter Forordningen af 12.marts 1783”.

Han skulle sørge for at holde ro og orden i sognet. Tage sig af ulovligt brændevinsbrænderi og ulovligt krohold, og se til, at sognebørnene overholdt deres kirkegang.

Var nogen uden fast tjeneste, var de pligtige til at henvende sig til sognefogeden, der så skulle anviser dem arbejde.

Ved brande var det ham, der var leder af slukningsarbejdet.

Ved opståede epidemier var det hans opgave, at træffe de nødvendige foranstaltninger, så smitten ikke bredte sig.

Han skulle sørge for, at vagabonder og betlere straks blev fængslet – eller i praksis blev jaget over til nabosognet.

Fra 1873 til 1924 havde sognefogeden yderligere til opgave at føre Tyendeprotokollen. Her var alle tjenestefolk registrerede og samtidig påtegnede han skudsmålsbogen.

Fra 1924 overgik det til Folkeregistret.

Fra samme år forestod sognefogeden vielser for landbefolkningen.

Medlemmernes mailadresser modtages meget gerne

Til brug ved udsendelse af information om forestående aktiviteter modtager vi gerne medlemmernes mailadresser.

Send din mailadresse til foreningen via

info.lofoheom@gmail.com

med samtidig angivelse af navn og adresse.

På forhånd tak.

Lokalhistorisk forening for Helsingø og Omegn.

Formand: Poul Erik Lehmann Thomsen

Mail: info.lofoheom@gamil.com

Kasserer: Finn Klitgaard – Tlf. 20 12 15 77

Mail: finn.klitgaard@adslhome.dk

Redaktør: Willy Larsen – Mail: birkedal13@gmail.com

Hjemmeside:

www.lokalhistorisk-helsingo-omegn.123hjemmeside.dk

Facebook: Lokalhistorisk Forening Helsingø Omegn

Øvrige bestyrelsesmedlemmer:

Aase Bomholdt, Ramløse Tlf. 61 26 26 38

Niels Andersen, Annisse Tlf. 42 41 57 60

Egil Pagter Møller, Laugø Tlf. 20 95 04 66

Bestyrelsessuppleant: Per Mortensen